

PRŮVODCE

vycházkové okruhy
po městě Beroun

• DOSPĚLÍ •

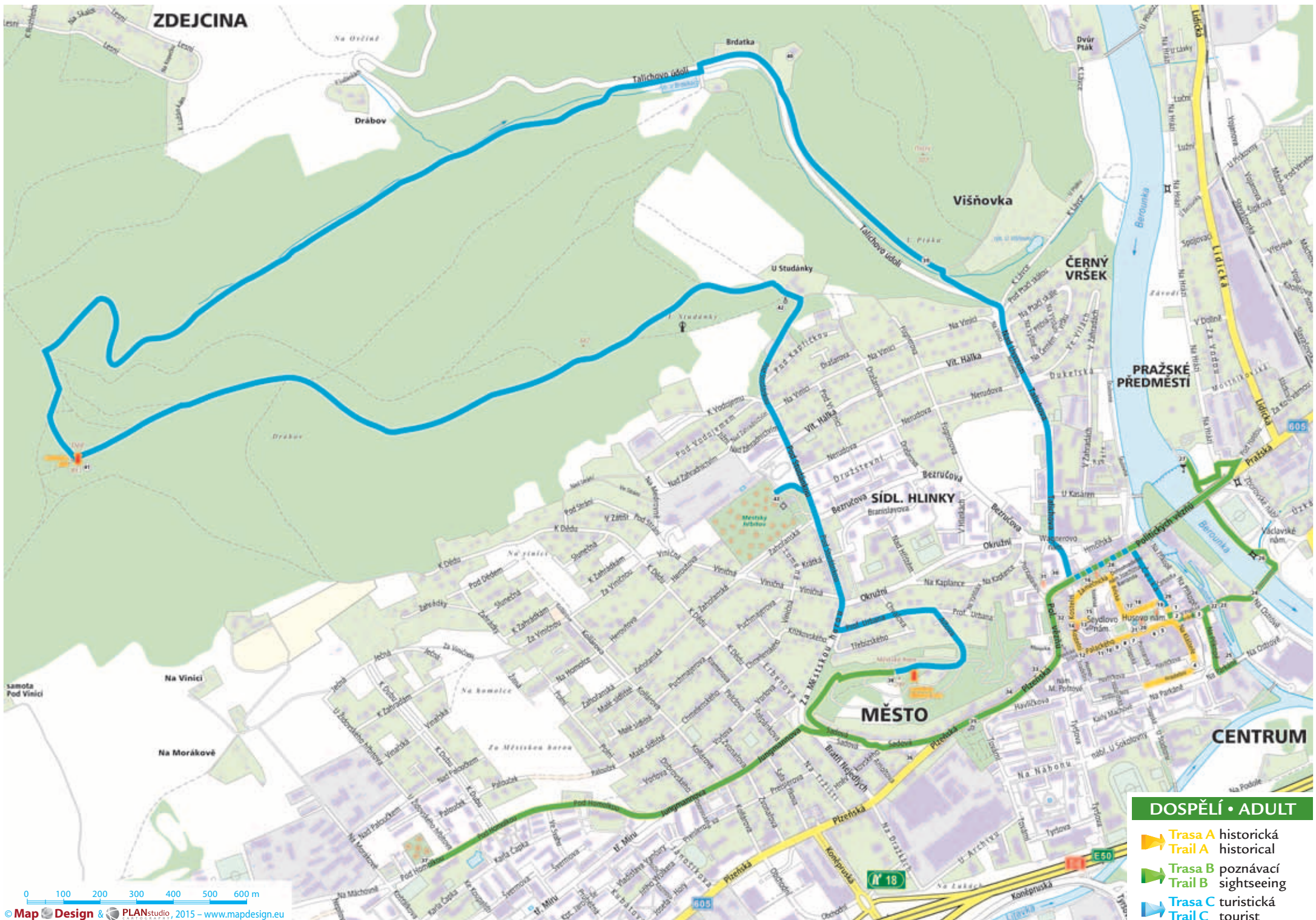
BEROUN

mě bere









ROK BEROUNSKÉHO MEDVĚDA
750 LET OD PRVNÍ PÍSEMNÉ
ZMÍNKY O MĚSTĚ BEROUN

ZDEJCINA



DOSPĚLÍ • ADULT

-  Trasa A historická
-  Trail A historical
-  Trasa B poznávací
-  Trail B sightseeing
-  Trasa C turistická
-  Trail C tourist

Tento průvodce Vás zavede nejen k nejvýznamnějším kulturním památkám a historickým stavbám Berouna, ale i k dalším neméně zajímavým objektům jakými jsou například Zajíčkův mlýn, Židovský hřbitov či vojenské bunkr. Okruh je určen nejen pro dospělé, ale i pro rodiče s dětmi. Můžete si

vybrat z několika prohlídkových tras podle druhu památek, které chcete navštívit. V nabídce je trasa historická, poznávací nebo turistická. Vydejte se s námi po krásách města Berouna a kromě toho, že se dozvíte spoustu nových informací, navštívíte i odlehlejší, o to ale malebnější zákoutí Berouna.



číslo zastávky
barva trasy



Seznam zastávek

1 Na Nové..... /str. 5/	22 Čertovka/str. 14/
2 Radnice..... /str. 5/	23 Zajíčkův mlýn/str. 15/
3 Pražská brána (Dolní brána) /str. 6/	24 Berounka/str. 15/
4 Městské hradby /str. 7/	25 Protipovodňová opatření/str. 16/
5 Dům čp. 77, Husovo náměstí..... /str. 7/	26 Lehké opevnění řopík/str. 16/
6 U Černého orla /str. 8/	27 Jez a malá vodní elektrárna/str. 17/
7 Český dvůr..... /str. 8/	28 Duslova vila...../str. 17/
8 Jenštejnský dům /str. 8/	29 Dům čp. 64, Husovo náměstí...../str. 18/
9 Salátovský dům /str. 9/	30 Dům čp. 20, ulice Politických vězňů.../str. 18/
10 Frišmanovský dům /str. 9/	31 Pomník obětem 2. světové války/str. 18/
11 U Tří korun..... /str. 9/	32 Městské kino/str. 19/
12 Plzeňská brána (Horní brána)...../str. 10/	33 Stará pošta/str. 19/
13 Kostel sv. Jakuba...../str. 11/	34 Jungmannova základní škola/str. 19/
14 Morový sloup/str. 11/	35 Kostel Zvěstování Panny Marie..... /str. 20/
15 Areál děkanství/str. 12/	36 KD Plzeňka /str. 20/
16 Muzeum berounské keramiky/str. 12/	37 Židovský hřbitov/str. 21/
17 Dům čp. 41, Husovo náměstí...../str. 13/	38 Městská hora...../str. 21/
18 Dům čp. 43, Husovo náměstí...../str. 13/	39 Talichova turistická stezka /str. 22/
19 Pomník Mistra Jana Husa/str. 13/	40 Talichova vila /str. 22/
20 Pomník padlým v první světové válce/str. 14/	41 Rozhledna na Dědu /str. 23/
21 Kašna se sochou sv. Jana Nepomuckého...../str. 14/	42 Kaple Bolestné Panny Marie /str. 23/
	43 Městský hřbitov /str. 23/



Na Nové, Husovo náměstí čp. 69

Měšťanský dům ze 14. století. Podle bývalého hostince nazývaný také Na Nové. V 16. století zde majitel domu, berounský purkmistr Matěj Střelec, vyráběl palné zbraně a provozoval hospodu zvanou U Střelců. V roce 1781 vojáci Kallenberského pluku ubytovaní v domě v noci o Vánocích pátrali po tabáku uloženém na půdě a z neopatrnosti založili oheň. Shořel dům čp. 69 a radnice. Na přelomu 18. a 19. století se totiž pěstoval v okolí Berouna pod dohledem státu tabák.



Radnice, Husovo náměstí čp. 68

„Patrová stavba, krytá hliněnými taškami s velkým zděným štítem v průčelí, na kterém byl barevně vyobrazen městský znak“, to je nejstarší popis radnice a pochází z počátku 16. století. Byla postavena na místě dvou domů, z nichž se dochovaly části gotických sklepů. V jednom z těchto domů sídlila stará berounská rychta. Tuto stavbu zničil požár v roce 1544. Novou radnici v renesančním slohu vystavěl v letech 1560–1564 kameník Jiří Táborský. Na její zeleně natřené štíty namaloval obrazy malíř Jan z Prahy. Na střeše se nacházela věžička s radničním a biřickým zvonem. Na štítech a věžičce byli usazeni pozlacení císařští orli. V přízemí byl kle-



nutý mázhaus radního šenku, jehož střed tvořil mohutný mramorový sloup podpírající klenbu. V patře se nacházela velká radní síň a tzv. zelená světnice, čalouněná zeleným sukem a obložená dubovými deskami. Na nádvoří radnice byly kornírna, kurník, sladovna a městská šatlava. Tyto stavby poničily požáry v letech 1599 a 1735. Po požáru v roce 1735 byla nová radnice postavena stavitelem Václavem Bíšovcem v barokním slohu. Další úpravu prodělala radnice po požáru v roce 1781. Její podobu z roku 1781 můžeme vidět na starých fotografiích. V roce 1867 se městský úřad z radnice odstěhoval do obecního domu U Černého koně a do budovy byla umístěna chlapecká škola, později zde byla kasárna zemské obrany. V roce 1903 byla provedena nákladná rekonstrukce areálu staré radnice. Podle plánů berounského rodáka Františka Coufala byla hlavní budova s průčelím na náměstí přestavěna v novobarokním slohu. Dekoraci hlavní budovy provedl sochař Vilém Amort. K výzdobě reprezentačních místností použil místní motivy, trilobity a skřítku Klepáčka. Zadní trakt, který sloužil jako pivovar, byl zbořen a na jeho místě postavena nová budova. V roce 1998 byla provedena nová úprava radnice. Její areál byl doplněn proskleným křídlem.

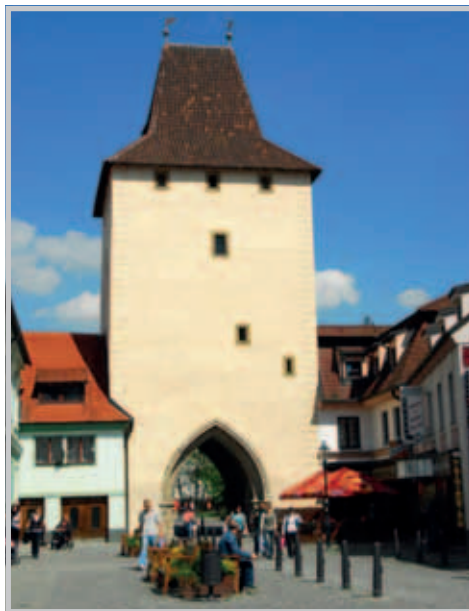


3 Pražská brána (Dolní brána)

Pražská brána nebo také Dolní brána zesilovala obranný systém města na východní straně a je prakticky kopií protější Plzeňské brány. Do ní ústila zemská cesta od Prahy, která před bránou překračovala most přes řeku Berounku. Po roce 1842 byla tato komunikace přeložena za hradbu na severní straně města. Brána má rozměry 10,3 x 9,3 metru a tloušťku zdi 2,3 metru. Byla zavírána dvoukřídlými vraty a na venkovní straně v případě potřeby posuvnou mříží – hřebem. Ve středověku byl vstup do věže na jižní straně z ochozu hradební zdi. Také zde, podobně jako na protější bráně, byl vchod z obranných důvodů umístěn 2,5 metru nad hradbou. Cesta do vstupního portálu vedla přes žebřík. Do místností v patrech se přichází po původním schodišti v síle zdiva. V klenbě průjezdu je obranný kruhový otvor a v průjezdu je také dnešní vstup do brány, který byl vybudován v 19. století. V 16. století bylo upraveno horní patro. Bylo zazděno cimbuřím na horním ochozu a postavena valbová střecha. Obrana brány byla posílena



čtvercovým předbraním. Brána byla několikrát vážně poškozena. V roce 1421 na ni a přilehlou hradbu provedlo úspěšný hlavní útok husitské vojsko vedené Janem Žižkou. V roce 1845 byl její stav tak špatný, že radní uvažovali o její likvidaci. Naštěstí nebyla zbořena, ale opravena. Odstraněno bylo pouze předbraní. Dnešní podoba brány je z roku 1893. Místnosti v bráně obývaly ve středověku branný, pak zde byla umístěna městská šatlava a ve 20. století městský archiv. Nyní je v bráně výstavní galerie Jiřího Jenička.



4 Městské hradby

Berounské hradby jsou výjimečnou památkou středověké fortifikace v Čechách. Byly vybudovány za vlády Václava II. Obtáčely město o celkové délce 1170 metrů. Výška hradeb se pohybovala od 9 metrů na severní a severozápadní straně města až po 6,5 metru na březích Berounky a Litavky. Šířka zdi byla 2 metry u paty a 1 metr u koruny. Ukončena byla ochozem a zídou s cimbuřím. Hradbu posilovalo 37 hranolových do města otevřených

ňovala 90 cm vysoká parkánová zeď a vodní příkop. Jeho hloubka dosahovala až 8 metrů a šířka od 11 metrů na východě až po 17 metrů na jihozápadě. První zatěžkávací zkoušku zažilo berounské opevnění až po stu letech, v dubnu 1421, kdy město obléhal Jan Žižka. V 16. století, na základě většího využívání palných zbraní, došlo k modernizaci městského opevnění. Byly přestavovány bašty a v hradební zdi byly budovány střelny pro střelce z ručnic. V pozděj-



bašt. Do dnešních dnů se jich dochovalo 20. Opevnění bylo vybudováno z pískovcového a křemencového kamene vázaného vápennou maltou. Zeď prolamovaly dvě věžové brány a dvě branky (fortny). Obranný systém dopl-

ších staletích byly berounské hradby ušetřeny dodatečných zásahů a výraznějších změn, a to díky domovní zástavbě přiléhající k hradební zdi. Rekonstrukce a konzervace hradeb byla postupně provedena v 90. letech 20. století.



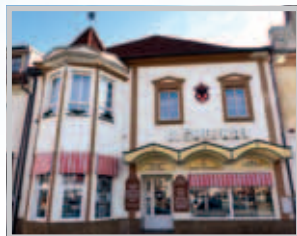
5 Dům čp. 77, Husovo náměstí

Měšťanský dům byl nazýván podle jména majitelů Máčovna. Při pobytu ruských vojáků ve městě v roce 1798 se pro ně v tomto domě konaly pravoslavné bohoslužby. V letech 1852 až 1939 zde bylo centrum berounské židovské obce (modlitebna, židovská škola a byt rabína). Židovská škola byla zrušena v roce 1913. Po druhé světové válce byla budova sídlem lidové školy umění. V roce 1994 byl dům vrácen Židovské obci v Praze.

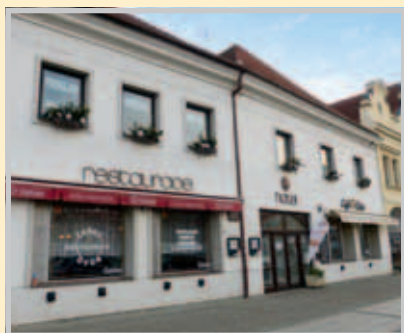


6 U Černého orla, Husovo náměstí čp. 79

Měšťanský dům, od středověku nazývaný U Černého orla podle hostince. Zde bývaly ubytovány významné osobnosti, například královský podkomoří, když obnovoval městskou radu. Ve 2. polovině 16. století byl dům přestavěn. V roce 1935 byl upravován, zároveň byla v přízemí snesena původní klenba. V patře se dochovaly zbytky renesančních stropů. Do roku 1947 měl dům pozoruhodný šestiboký rondel, později byl nahrazen výklenkem. V červenci 1867 uspořádal berounský Sokol na zahradě domu první veřejné vystoupení.



7 Český dvůr, Husovo náměstí čp. 86



Na spáleništi dvou domů ze třicetileté války v roce 1720 vystavěl kamenný dům s hostinskou živností císařský rychtář a berounský poštovní Samuel Vilém Presl ze Švertsberka. V hostinci, který od založení nese název Český dvůr, bývaly hostěny vzácné návštěvy. Za zmínku stojí pobyt švédského krále Gustava IV. v roce 1804, ruského císaře Františka I. v letech 1810 a 1820 a ruského cara Alexandra I. v roce 1823. Presl, jako dědičný poštovní úřad, umístil v domě také poštovní úřad, který zde fungoval až do roku 1845. V roce 1866 sídlilo v hostinských místnostech velitelství pruské armády.

8 Jenštejnský dům, Husovo náměstí čp. 87

Jenštejnský dům patří k historicky nejstarším a architektonicky nejcennějším měšťanským domům v Berouně. Na první pohled zaujme renesančním portálem z červeného vápence s latinským nápisem: *Benedic Domine Domum istam et omnes habitantes in ea. Henricus Czižek de Genstein Gratae posteritati. Anno Domini 1612* (Požehnej Pane domu tomuto a všem přebývajícím v něm. Jindřich Čížek z Jenštejna milému potomstvu. Léta Páně 1612). Dům posta-



vil pravděpodobně místní stavitel Jiří Táborský. Barokní podobu získal dům přestavbou po požáru města v roce 1735. Patrové čtyřosé průčelí je zakončené štítů. V levém boku zasahuje dům klenutým podjezdem do Slapské ulice. V přízemí domu se nachází mázhaus sklenutý křížovou klenbou s vavřínovým štukovým dekorem na střední sloup z červeného vápence, v němž lze místy spatřit zkameněliny. V současnosti sídlí v budově Muzeum Českého krasu, p. o.

9 Salátovský dům, Husovo náměstí čp. 88

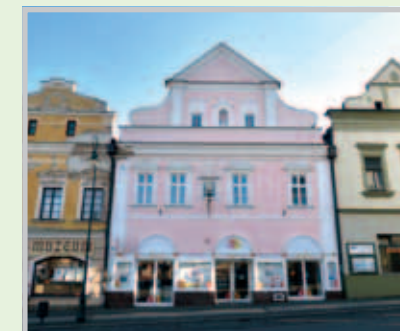
Salátovský dům se nachází v historické zástavbě řadových štítových domů v horní části berounského náměstí. V roce 1643 jej koupila bohatá berounská měšťanka Alžběta Salátová, v té době též majitelka sousedního Jenštejnského domu. Po přestavbě po požáru města v roce 1735 má dům nízký barokní štít nad vysokou ati-



kou se dvěma obdélníkovými okny. V roce 1967 se část štítu zborila při vichřici, následné opravy podobu štítu změnila. V rámci stavebních úprav na konci 90. let 20. století byl Salátovský dům propojen s Jenštejnským domem. V současnosti sídlí v budově Muzeum Českého krasu, p. o.

10 Frišmanovský dům, Husovo náměstí čp. 89

Na místě domu vypáleného Švédy v roce 1639 nechal postavit po roce 1654 Matouš Frišman z Ehrenkronu dům a po něm nese jméno Frišmanovský. Pozděně barokní fasáda pochází po adaptaci domu ze druhé čtvrtiny 18. století. Patrové průčelí má volutový štít, okna v patře jsou v levé ose zdvojená, se střískovými římsami. Uprostřed je barokní obraz Svaté rodiny ve štukovém rámu z páskové ornamentiky. Dne 1. listopadu 1849 se v nádvorním domě téhož čísla popisného narodil Václav Karel Řehořovský, významný matematik a profesor brněnské techniky.



11 U Tří korun, Husovo náměstí čp. 90

Zpustlý dům koupil královský hejtman Jan Fridrich Clanner z Engelshofenu a dal jej v letech 1683–1684 přestavět „ve vlašském slohu“. Ač byl v pozdějších letech upravován, fasáda s dvojicí volutových štítů pochází z roku 1684. Podle červeného nátěru novostavby se domu říkalo „červený“. Když byl na počátku 18. století zřízen v domě hostinec, byl dům podle něj označován U Korun, později pak U Tří korun. V letech 1787–1791 zde bylo sídlo Krajského úřadu Berounského kraje.

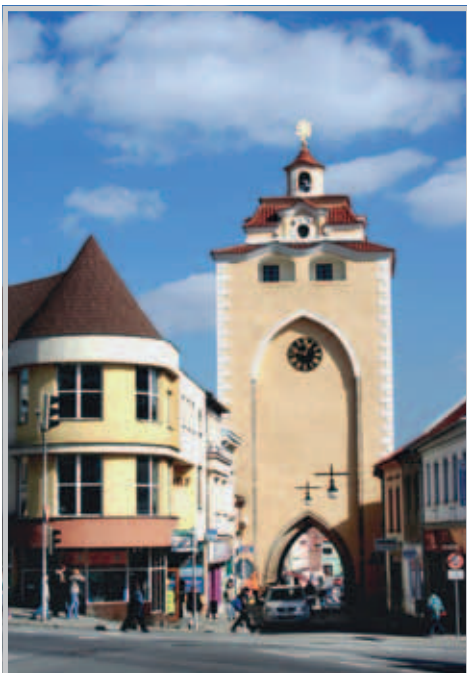




Plzeňská brána (Horní brána)

Plzeňská brána nebo také Horní brána patřila k nejvýznamnějším článkům městského opevnění. Do roku 1842 procházela branou zemská cesta z Plzně do Prahy. Dvoupatrová věžovitá brána má půdorys 10,3 x 9,6 metru a svou výškou zastupovala městskou hlásku. Síla zdi brány je 2,3 metru. Klenutý průjezd má kruhový otvor, který sloužil k dopravě předmětů a k obraně. Na vnější straně brány chránil průjezd padací most a spouštěcí mříž – hřeben. Na noc byla brána uzavírána dvoukřídlými vraty a přes den řetězy. Vstup do věže vedl na jižní straně přes portálek, který je umístěn asi 2,5 metru nad ochozem hradby. Oněch 2,5m z ochozu se zdolávalo po žebříku. Přístup do místností v patrech umožňují původní schodiště v síle zdi. V 90. letech 19. století bylo v přízemí proraženo ve zdi šnekové schodiště, kterým se nyní vstupuje do prvního patra. Bezpečných klenutých místností využívali měšťané k uložení obecních cen-

ností a zbraní. V 16. století bylo nejvyšší patro brány přestavěno. Původní dlátovitou střechu nahradil vysoký sedlový krov se dvěma hliněnými makovicemi, ochoz s cimbuřím pak dřevěné podsebití s nárožními arkýři. Na hřebeni střechy byla věžička a v ní byly zvony hodin tzv. českého orloje. Současně s přestavbou brány bylo před ní vybudováno čtvercové předbrání se střeleckými ochozy. Brána byla několikrát poškozena požáry. Barokní střechu s helmicí na krovu získala po požáru v roce 1735. Dnešní podoba brány pochází z roku 1896. Časem se měnila výzdoba brány. Obraz smrtonoše s kosou a latinským chronogramem z roku 1737 nahradilo v roce 1876 sienové sgrafito, v roce 1896 pak ustoupilo obrazu boha Chronose a sudičky Moiry, který vytvořil pražský malíř Vilém Preis. Od středověku měl v horním patře byt hlásný. Jeho byt byl obýván až do roku 1972. V současné době využívá prostory brány Muzeum Českého krasu.



Kostel sv. Jakuba, Seydlovo náměstí

Trojloďní děkanský kostel Sv. Jakuba Většího pochází z doby založení města a patřil, jak vidíme na starých vedutách, vedle věžovitých bran k dominantě v panoramatu města. V roce 1543 byl přestavěn a rozšířen. Z této přestavby se dochoval



presbytář, zákristie a v západní předsíni svorník klenby s vyobrazením městského znaku z roku 1543. V roce 1599 kostel vyhořel a byl až na zvonici obnoven v roce 1606. Novou zvonici vybudoval v letech 1677–1683 pražský stavitel Václav Kapoun. Barokní ráz získal chrám po přestavbě v roce 1736. V letech 1770–1771 byly postaveny nad pobočnými loděmi empory. Důkladnou obnovou prošel kostel i jeho vnitřní vybavení za vedení známého architekta Josefa Fanty v letech 1903–1907. Většina vnitřního zařízení kostela pochází až z doby po požáru chrámu v roce 1735. K nejhodnotnějším památkám patří obrazy malíře Jana Petra Molitora, a to obraz sv. Jakuba na hlavním oltáři a obraz sv. Jana Nepomuckého na oltáři téhož světe v levé chrámové lodi. Dále obraz Snímání Krista s kříže od neznámého malíře Van Dyckova okruhu, který se nachází na oltáři Božího hrobu v téže lodi. Sochy na hlavním oltáři a oltáři sv. Josefa, který je v hlavní lodi vlevo při druhém pilíři, vytvořil některý ze žáků

sochaře Ferdinanda Maxmiliána Brokoffa. Rokoková kazatelna z roku 1754 je dílem pražského řezbáře Josefa Šnábla. Historicky hodnotná je cínová křtitelnice z roku 1606 od Matouše Fleminka z Rakovníka. Na východní straně kostela je umístěna

železná deska manželů Hanikových s litinovým krucifixem z konstitučního roku 1848. Nad vchodem na kruchtě je deska zakladatele městské hudební školy a varhaníka Martina Podstatného.



Morový sloup, Seydlovo náměstí

Byl postaven v roce 1681 na památku obětí moru, který řádil ve městě v roce 1680. Na stěnách kaplice jsou zasklené obrazy Panny Marie, sv. Václava, sv. Jana Nepomuckého a sv. Ludmily z roku 1936.

Pozn.: na objektu není umístěna tabulka.



15 Areál děkanství, Seydlovo náměstí čp. 24

Patrová budova byla postavena po požáru v roce 1737 v barokním slohu. Její gotickou předchůdkyni připomínají pouze sklepy s valemnou klenbou. Součástí areálu je tzv. kaplanka, která byla rekonstruována na počátku 20. století. Na její fasádě je pamětní deska buditele a historika, berounského rodáka, děkana P. Josefa Antonína Seydla od sochaře Zdeňka Dvořáka. Na děkanství hostil děkan Seydl řadu svých přátel z řad buditelů, např. Šebestiána Hněvkovského, bratry Vojtěcha a Jana Nejedlých ze Žebráku nebo Františka Palackého. V zahradě děkanství je pozdně barokní altán.



17 Dům čp. 41, Husovo náměstí

Původně barokní měšťanský dům byl v první polovině 19. století přestavěn. Pod budovou jsou zachovány dva velké gotické sklepy. Fasádu zdobí okna s profilovanými šambránami a dvěma pilastry s volutovou hlavicí nesoucí podokapní římsu. Od poloviny 17. století vlastnila dům rodina Fussů. Nejznámější z nich, František Antonín, se ve zdejší číslu popisném narodil 17. ledna 1747. Byl významným českým zemědělským odborníkem ve druhé polovině 18. století a sekretářem Vlastenecké hospodářské společnosti. Po příchodu vojenské posádky do Berouna v roce 1779 bylo v domě zřízeno na krátkou dobu vojenské vězení.



Pozn.: na objektu není umístěna tabulka.

16 Muzeum berounské keramiky, Zámečnická ulice čp. 14

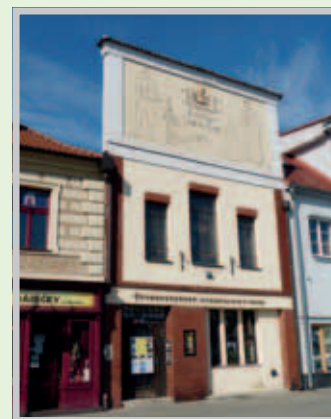
Dům představuje dochovaný typ obydlí chudších obyvatel města, kteří od 16. století postupně zastavovali prostor u městských hradeb. Dům byl postaven okolo roku 1720 na ruinách. V berní rule z roku 1654 je poznamenáno o domech postavených podél hradeb v okolí děkanství: „25 domů od 60. let je pustých, kdo v nich bejval neb se jmenoval pamětníka není.“ Od poloviny 18. století dům vlastnila rodina Rein-

vých, a proto se také v městských písemnostech dům pojmenovává domem Reinovským. Dům prošel několika přestavbami. Dnešní vzhled získal po adaptaci po roce 1810. Další velké úpravy, hlavně vnitřních prostor, byly provedeny na přelomu 19. a 20. století. Od roku 2015 je v domě a přilehlé zahradě Muzeum berounské keramiky. Muzeum dokumentuje bohatou historii berounského hrnčířství.



18 Dům čp. 43, Husovo náměstí

Měšťanský barokní dům byl v roce 1912 upraven pro potřeby Evangelické církve augsburského vyznání (dnes Českobratrská církev evangelická). V roce 1938 byl na budově postaven nový štít. Autory výzdoby štítu jsou sochař Zdeněk Dvořák, malíř Miloš Antonovič a berounský rodák, architekt Jan Slavík.



19 Pomník Mistra Jana Husa, Husovo náměstí

Pomník M. Jana Husa byl postaven v roce 1908 Spolkem pro zbudování pomníku M. Jana Husa. Pomník je dílem berounských rodáků Františka Velíška a Josefa Kvasničky.



Pozn.: na objektu není umístěna tabulka.



20 Pomník padlým v první světové válce, Husovo náměstí

Pomník obětem bojů v první světové válce vytvořil v roce 1924 sochař Karel Opatrný. Z bojišť a lazaretů se nevrátilo 242 berounských mužů. Socha na pomníku symbolizuje Čestnou smrt.



Pozn.: na objektu není umístěna tabulka.



21 Kašna se sochou sv. Jana Nepomuckého, Husovo náměstí

Kopie barokní kašny se sochou sv. Jana Nepomuckého od sochaře Petra Vitvara. Originál kašny z roku 1729, který vytvořili kameník Jan Slezák a sochař Martin de Majo, je uložen v Muzeu Českého krasu.



Pozn.: na objektu není umístěna tabulka.



22 Čertovka

Romantické zákoutí na umělém rameni řeky Berounky je nazýváno Čertovka. Původně byl náhon vybudován jako součást městského opevnění. Vytváří spolu s hlavním tokem řeky ostrov, na kterém bylo ve středověku vystavěno několik mlýnů. Podle nich je ve starých městských záznamech říční rameno nazýváno také Mlýnská strouha. Do dnešních dnů se dochovaly tři mlýny. Hořejší ostrovní dnes nese název podle majitele Křížův. První písemná zmínka o něm pochází z roku 1437. Druhý mlýn byl Dolní ostrovní, nyní Zajčkův. Také o něm je první zmínka z roku 1437. Třetím byl Panský mlýn, jehož dvoupat-

rová budova shořela o silvestrovské noci 1963. Zbytek objektu Panského mlýna dnes slouží ke komerčním účelům.



23 Zajčkův mlýn, ulice Na Ostrově čp. 2

Mlýn se připomíná již v roce 1437 jako dřevěný dlejší ostrovní mlýn. V 17. století měl vedle mlecího zařízení i pilu a stoupu. Byl několikrát vážně poškozen požáry a povodněmi. Dne 3. prosince 1764 se mlynář Václav Podleskému narodila dcera Tekla, která se proslavila jako operní pěvkyně evropského významu pod jménem Podleská-Batková. O jedenáct let později, 9. dubna 1775, se v mlýně narodil P. Josef Antonín Seydl, berounský děkan, historik a obrozenec.



24 Berounka

Řeka Berounka vzniká soutokem Mže a Radbuzy. Je dlouhá 137 km a vlévá se v Lahovicích do Vltavy. Původní název řeky byl Mže. Kosmas ve své kronice ji nazývá Msa nebo Misa. Název Berounka jí dal plzeňský kronikář Jan Tanner. Ve své kronice napsal: „Mže, když minula město Beroun, změnil ji jméno, pod novým názvem Berounka do Vltavy se vlévá.“ K ustálení a rozšíření názvu Berounka nejvíce přispěla velká mapa Čech z roku 1720 od Jana Kryštofa Müllera. Řeka přinesla do Berouna řadu povodní. První podrobné zprávy a popisy povodní, katastrof, kte-



ré Beroun navštěvují do dnešních dnů, máme ze 17. století. Nejzhooubnější velká voda udeřila na Beroun v roce 1872. Zaplavila tři čtvrtiny města a napáchala velké škody. Výšku hladiny vody na náměstí označuje litinová tabulka umístěná na Jenštejnském domě. Poslední velká povodeň postihla město v srpnu 2002. Pod vodou se octly části města včetně náměstí. Škody se odhadovaly na 600 milionů korun. Naopak klidná řeka byla a je rájem rybářů a dnes i vodáků. Každoročně se na řece v Berouně pořádají závody dračích lodí a vodácký maraton.



25 Protipovodňová opatření

Devastující povodeň v roce 2002 na řekách Berounce a Litavce dala podnět k vypracování programu „Podpora prevence před povodněmi II“. V rámci tohoto programu, na podnět města Berouna, vybudovalo Povodí Vltavy, státní podnik, protipovodňová opatření za 125 milionů Kč. Celková délka protipovodňových opatření je

3 km. Pevné zdi s prvky mobilního hrazení ochrání městskou zástavbu na levém břehu Berounky v ulici Na Hrázi, na pravém břehu Berounky pod mostem Míru a na levém břehu Litavky u zimního stadionu. Protipovodňová opatření byla vybudována v letech 2012–2014 a do provozu byla uvedena 26. 9. 2014.



26 Lehké opevnění řopík, Václavské náměstí

Pevňůstka, oficiálně označovaná jako LO vz. 37 A-160 Z (zesílená varianta lehkého opevnění vzor 1937, typ A, úhel palby 160°). Objekt byl

součástí opevnění, které mělo chránit Prahu. Byl vybudován v roce 1938.



27 Jez a malá vodní elektrárna

Moderní pohyblivý jez přes řeku Berounku byl postaven v letech 2010–2011. Stojí na místě starého jezu, jehož první vyobrazení můžeme vidět na rytině Berouna z roku 1602 od J. Willenberka. Nynější jez je 2,5 metru vysoký a 90 metrů široký. Tvoří jej tři oddělená pole. Jez je schopen regulovat hladinu vody nadjezí, a tak po určité době zadržovat, nebo urychlit průtok vody. Vodní dílo je součástí protipovodňových opatření města. Na levém břehu u jezu je malá vodní elektrárna a rybí přechod. Malá vodní elektrárna byla vybudována současně s jezem. Čtyři Kaplanovy turbíny elektrárny dávají výkon 720 kW. Stavbu malé vodní elektrárny financovala a provozuje společnost RenoEnergie, a. s.



Rybí přechod o délce 130 metrů je přírodního typu a umožňuje oboustrannou migraci vodních živočichů.

28 Duslova vila, ulice Politických vězňů čp. 203

Pro průmyslníka a mecenáše Martina Dusla navrhl v roce 1890 významný pražský architekt Antonín Wiehl vilu v pseudorenesančním slohu. Patrový dům s mansardovou střechou je směrem do zahrady protažen o zasklenou přízemní ložnici. V roce 1924 koupilo vilu město Beroun a umístilo sem městskou knihovnu a muzejní sbírky. Zahrada, která byla od ulice oddělena vysokou zdí, byla později změněna na veřejný

park, který nese od roku 1932 jméno historika a archiváře města, prof. Ferdinanda Pakosty. V sadu je socha „Geniu Bedřicha Smetany“ od berounského rodáka Václava Živce. Vila byla v roce 1996 zapsána do Ústředního seznamu nemovitých kulturních památek ČR. V letech 2002–2003 prošla budova důkladnou rekonstrukcí.



29 Dům čp. 64, Husovo náměstí

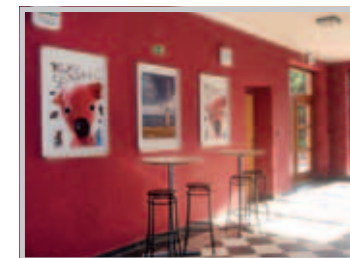
Na místě starého měšťanského domu vyrostla v roce 1928 budova městské spořitelny. Dvou-podlažní stavba s mansardovým patrem je postavena podle plánů pražského architekta Jaroslava Rösslera. Autorem plastické výzdoby je sochař Josef Palouš. V domě byla v letech 1765–1888 první veřejná lékárna U Zlatého orla. Na přelomu 19. a 20. století byla v domě „poptavárna“ turistů, cyklistů a návštěvníků města, předchůdkyně současného informačního centra. V současné době je objekt ve vlastnictví Komerční banky, a. s.



32 Městské kino, ulice Politických vězňů čp. 445

V roce 1914 postavil stavitel Josef Jelínek na místě městského příkopu kinematografické divadlo. V březnu téhož roku bylo otevřeno pro veřejnost pod názvem Bio Excelsior a v této budově existuje dodnes. Od roku 1930, po instalování zvukové aparatury, byly promítány zvukové filmy. V roce 1945 bylo kino znárodněno a z Bio Excelsior se stalo Kino Stalingrad. V roce 1957 prošlo kino modernizací, bylo zavedeno promítání širokoúhlých filmů a přešlo do vlastnictví

města. V roce 1968 bylo přejmenováno na Kino Mír. Nyní nese název Městské kino Beroun. V současné době je jediným kinem v regionu s 3D projekcí a je vybaveno moderním zvukovým systémem Dolby Digital Surround EX.



30 Dům čp. 20, ulice Politických vězňů

Budova byla postavena v letech 1938–1941 pro potřeby nově založeného okresního úřadu. Autory projektu byli pražští architekti Ferdinand Balcárek a Karel Kopp. Sídlem okresní politické správy byla budova až do roku 2002.



33 Stará pošta, Plzeňská ulice čp. 27

Patrový barokní dům ze druhé třetiny 18. století s nádvořním křídlem. Průčelí budovy má plochý střední rizalit s vjezdem se štukovou výzdobou. V letech 1845–1935 zde sídlila berounská pošta, a proto je v písemnostech nazýván Stará pošta.



31 Pomník obětem 2. světové války, ulice Politických vězňů

Památník je vysoký 5 m a zobrazuje postavu ženy s dítětem, které drží v ruce lipovou ratolest. Autorem pomníku, který byl odhalen v květnu 1952, je sochař Jindřich Severa. Pomník stojí u pobočné budovy městského úřadu na třídě Politických vězňů.



Pozn.: na objektu není umístěna tabulka.

34 Jungmannova základní škola, Plzeňská ulice čp. 30

Školní budova byla postavena v letech 1883–1884. V těchto místech se v 18. století nacházel dvůr nazývaný po majiteli Šoušovský. V roce 1773 byla založena na místě dvora piaristická rezidence. Při ní byla zřízena škola o dvou třídách. Školu navštěvovali významní čeští obrozenci. V roce



1781 Šebestián Hněvkovský a v letech 1785–1787 Josef Jungmann. V roce 1840 na škole skládal zkoušky Josef Leopold Zvonař. Ve školním roce 1842–1843 zde učil spisovatel piarista P. Josef Václav Justin Michl, známý Drašar z románu Terezy Novákové. Piaristická rezidence byla zbořena v roce 1906.

35

Kostel Zvěstování Panny Marie, Plzeňská ulice

Za velkého moru v roce 1520 založili konšelé nový hřbitov na bývalé louce Anny Příbramské. O pět let později byl u něho postaven jednolodní kostel zasvěcený Zvěstování Panny Marie. Vzhledem k jeho poloze za městskou branou je nazýván „Zábranský“. V roce 1566 byla ke kostelu přistavěna dřevěná zvonice. V letech 1738–1744 byl pozdně gotický chrám barokně přestavěn. Dřevěnou zvonici pro sešlost odstranili v roce 1813. Po příchodu piaristů do Berouna v roce 1773 zde konali bohoslužby, a to až do roku 1870, kdy z města odešli. V letech 1798–1812 vystřídala piaristy armáda, která v kostele měla sklad mouky. V letech 1875–1876 byl kostel opravo-

ván a byla přistavěna věž. Poslední renovace kostela byla provedena v roce 1994. Z vnitřního zařízení kostela si zasluhuje pozornost hlavní oltář od pražského řezbáře Františka Ferdinanda Ublackera a obrazy sv. Martina a sv. Vojtěcha pražského malíře Františka Barbieriho. Hřbitov byl uzavřen v roce 1904 a v roce 1963 byl přeměněn na park. Stavebně pozoruhodná je hřbitovní brána ze druhé třetiny 18. století. Na hřbitově je kostnice, někdy označovaná jako Morová kaple. Kaple je obdélná barokní stavba z 18. století s odstupňovaným štítem. V přední části kaple a na vnější zdi kostela jsou náhrobní desky ze 16. a počátku 17. století.



36

KD Plzeňka, Plzeňská ulice čp. 83

Klasicistní stavba bývalého zájezdního hostince z první poloviny 19. století. V patře je hlavní sál s předloženým balkonem na krakorcích. V prostorách sálu se odehrávala většina významných kulturních a politických akcí ve městě. V roce 1850 se zde uskutečnily první obecní volby a v roce 1862 tu koncertoval ve prospěch stavby Národního divadla Bedřich Smetana.



37

Židovský hřbitov, ulice Pod Homolkou

Židovský hřbitov byl založen v roce 1886. Dochovalo se 130 náhrobních kamenů. Hřbitov byl používán i po druhé světové válce. U vchodu

se dochoval dům č. p. 186 z konce 19. století, ve kterém byla tahara (místnost, kde byli nebožtíci rituálně očištěni) a byt hrobníka.

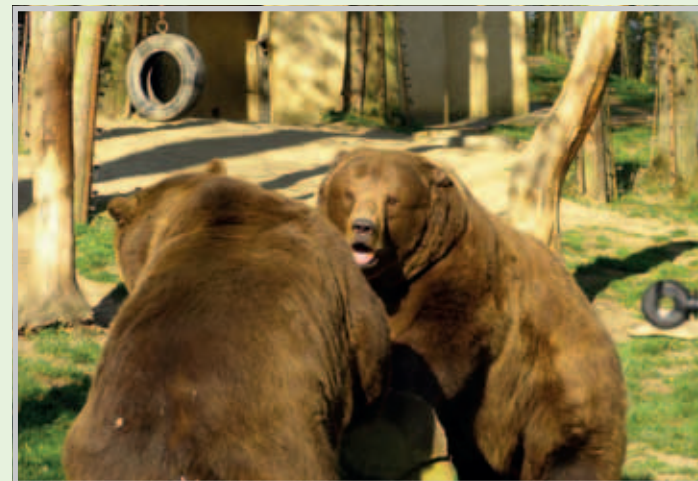


38

Městská hora

Na vrchu 291 m n. m. bylo ve středověku vybudováno mohutné předsunuté opevnění. Podle množství pozemků, které vlastnila církev, se vrcholu říkalo Kněžší hora. Od 80. let 19. století byla Městská hora postupně přeměňována péčí okrašlovacího spolku a Klubu českých turistů

na lesopark. V roce 1936 byla nad reservoárem městského vodovodu postavena patnáctimetrová železobetonová rozhledna. V roce 2000 vybu- dovalo město na Městské hoře medvědárium, v němž chová tři svá heraldická zvířata.



39 Talichova turistická stezka

Talichova turistická stezka byla nazvána na počest vynikajícího dirigenta Václava Talicha, který zde pobýval, a otevřena byla v říjnu 2012 u příležitosti 30. ročníku Mezinárodního hudebního festivalu Talichův Beroun. Pětikilometrová trasa provede návštěvníky údolím Brdatek po úbočí vrchu Ostrý, kde bývala dřevěná rozhledna, kterou nechal vybudovat v roce 1891 průmyslník Martin Dusl. Z Ostrého vede cesta k obci

Zdejcina, která se poprvé připomíná jako Kdyčina v roce 1325. Nedaleko odtud je Lísek, kde se od roku 1810 dolovalo uhlí. Cesta dále pokračuje na vrchol Děd (492 m), dříve zvaný Bílá hora. Tam se nachází zděná rozhledna z roku 1893 vysoká 12 m. Z Dědu vede stezka po hřebeni ke Kapli Bolestné Panny Marie. Pseudogotická kaple pochází z let 1894–1895, plány vypracoval architekt Josef Mocker.



40 Talichova vila, Talichovo údolí čp. 232

V zalesněném údolí Brdatky postupně vybudoval berounský okrašlovací spolek s Klubem českých turistů lesopark. V roce 1936 koupil secesní vilu od stavitele Františka Dudy významný



český dirigent Václav Talich. V roce 1958 byla část údolí, kde stojí umělcova vila, pojmenována na jeho počest Talichovým údolím.

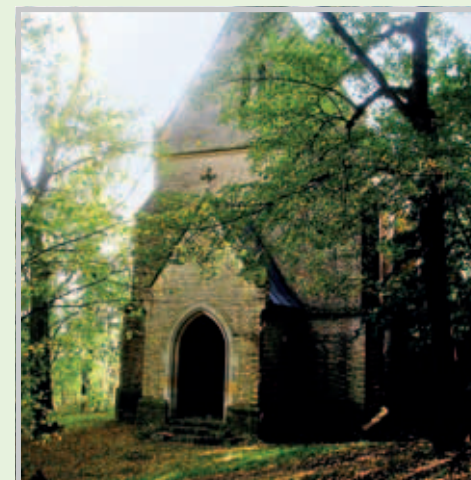
41 Rozhledna na Dědu

Na vrcholu Děd 492 m n. m. vystavěl Klub českých turistů s pomocí okrašlovacího spolku kamennou 12 m vysokou rozhlednu. V majetku města je od roku 2013.



42 Kaple Bolestné Panny Marie, Samota U studánky

V roce 1724 byla nad pramenem zázračné vody vybudována kaple. V letech 1733–1786 žili u kaple poustevníci. Kaple i poustevna byly zrušeny v roce 1787 nařízením císaře Josefa II. V letech 1894–1895 byla kaple obnovena a postavena v pseudogotickém slohu podle plánů významného architekta a renovátora hradu Karlštejna Josefa Mockera.



43 Městský hřbitov

Nový hřbitov byl založen v roce 1904 a vysvěcen na den sv. Václava téhož roku. Hřbitovní kapli a další stavby projektoval František Coufal. Na hřbitově je pochována řada významných osobností z Berouna a okolí, jako například dirigent a profesor Václav Talich, skladatel Josef Toman, spisovatelé František Hampl, Jaroslav Pasovský, Josef Vladyka, Heda Průchová nebo historici P. Antonín Seydl, Karel Kazda a výtvarníci Jaroslav Goldman, Josef Suchý a Václav Živec.



Městský úřad Beroun

Husovo nám. 68
266 43 Beroun-Centrum
IČ: 00233129
tel: 311 654 111
www.mesto-beroun.cz

Městské informační centrum Beroun

Husovo nám. 69
266 01 Beroun-Centrum
IČ: 00335371
tel.: 311 654 321

Městské kulturní centrum Beroun

Holandská 118
266 01 Beroun-Centrum
IČ: 00335371
tel.: 311 514 138
www.mkcberoun.cz

Grafika & tisk
Studio DOMINO Plus s.r.o.



 **Beroun**



B E R O U N